



Rapport d'activité 2022



SOMMAIRE

p 4.....	Édito
p 5.....	Notre histoire
p 6.....	Chiffres clés en 2022
p 7.....	La gouvernance
p 8-17.....	Accompagner les personnes âgées
p 18-21.....	Accompagner les personnes en situation de handicap
p 22-23.....	Soutenir les aidants
p 24-25.....	Partager les projets collectifs
p 26-27..	Travailler à Notre-Dame de Bon Secours
p 28-29.....	Gérer les ressources financières
p 30.....	Préparer l'avenir



Édito

En 2022, notre association s'est adaptée à plusieurs évolutions.

Adaptation aux mouvements de personnel : des équipes de direction profondément renouvelées ont pris avec dynamisme le relais de leurs collègues. Nous saluons la nomination des cadres recrutés ou promus (directeur général, directrices et responsable administrative, responsable comptable, adjointes de direction et cadres) et remercions leurs prédécesseurs partis pour d'autres projets.

Adaptation à la situation sanitaire : la vaccination contre la Covid-19 et le respect des gestes barrières ont permis d'abandonner le port du masque, d'accueillir de nouveau les intervenants et bénévoles et de renouer avec le sens de la fête. Un esprit de convivialité visible dans les manifestations si nombreuses de 2022, tant pour les résidents et les familles (barbecues, concerts, carnaval, journée Alzheimer, journée nationale des aidants...) que pour les habitants du quartier (marché de Noël, fête des jardins, spectacle d'humour...) et les professionnels (soirée du Comité d'entreprise, journées « qualité de vie au travail », journée d'intégration...).

Adaptation aux besoins des usagers : par le développement de nouveaux services (création de studios d'accueil temporaire à la Résidence autonomie, renforcement du « cousinage » à domicile, extension du Petit café associatif...) et la modernisation de nos équipements, grâce à un budget d'investissement renforcé en 2022.

Adaptation, enfin, aux difficultés de recrutement du secteur : la pénurie de candidatures dans les métiers du soin nous a incités à renforcer notre politique de formation et de promotion (financement des écoles d'aide-soignant et d'infirmier, validation des acquis de l'expérience, formation continue).

En 2023, c'est un Conseil d'administration fortement renouvelé qui portera les orientations stratégiques de l'association, six nouveaux membres ayant rejoint le conseil. Après dix années au service des résidents et des salariés, je suis heureux de passer la main à un nouveau président, Jean-Frédéric de LEUSSE, à qui je souhaite une pleine réussite dans cette mission.

■ par
François
MERCEREAU
Président

NOTRE HISTOIRE



1868

Fondation de l'asile Notre-Dame de Bon Secours par l'abbé Carton

1908

Arrivée des Sœurs Augustines de l'Hôtel Dieu

1910

Ouverture de la maternité

1921

Création de l'association

1923

Reconnaissance d'utilité publique

Année 1930 à 1980 :
Développement et modernisation de l'hôpital
et de la maternité

1985

Ouverture du foyer logement
devenu Résidence Autonomie

1992

Restructuration de l'hôpital en deux pôles :
« mère-enfant » et « gériatrie »

1996

Ouverture de l'EHPAD Sainte-Monique

2006

Transfert de l'ensemble des activités sanitaires
à l'hôpital Saint Joseph

Ouverture de l'accueil de jour pour personnes
atteintes de la maladie d'Alzheimer

Ouverture de la plateforme de répit
pour les aidants familiaux

2012

Ouverture du FAM Sainte-Geneviève
pour personnes cérébro-lésées

Transfert du CMPP de Saint-Joseph
à Notre-Dame de Bon Secours

2015

Ouverture de l'EHPAD Saint-Augustin

2017

Extension du FAM Sainte-Geneviève

2019

Ouverture du Petit Café

LES CHIFFRES-CLÉS EN 2022



7

**établissements
& services**



379

personnes hébergées
(EHPAD, Foyer d'accueil
médicalisé et Résidence)



388

personnes accompagnées
Accueil de jour et CMPP



376

aidants soutenus



26,4 M€

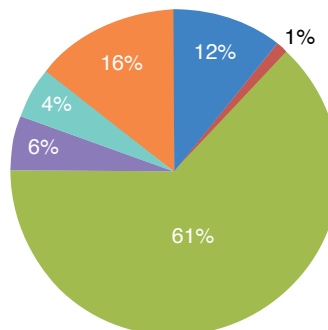
de budget



259

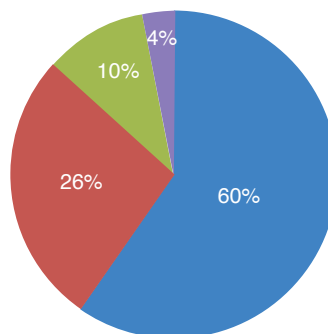
salariés
88% de femmes
12% d'hommes
Moyenne d'âge : 44 ans

RÉPARTITION PAR FILIÈRE



- Administrative
- Médicale
- Soignante
- Paramédicale
- Educative et sociale
- Logistique

RÉPARTITION DES SALARIÉS PAR ACTIVITÉ



- EHPAD et Résidence
- Foyer d'accueil médicalisé
- Accueil de jour et CMPP
- Siège social

BUDGET FORMATION

90 539 €

LA GOUVERNANCE

Organigramme

Conseil d'Administration
et Bureau

Direction générale

LE SIÈGE

Finances

Ressources
humaines

Service
technique

Informatique

LES ÉTABLISSEMENTS

EHPAD
Sainte-Monique

Accueil de jour
Alzheimer

Plateforme de répit

Résidence
autonomie

Foyer d'accueil
médicalisé
Sainte-Geneviève

EHPAD
Saint-Augustin

CMPP

LE CONSEIL D'ADMINISTRATION

▀ définit les orientations stratégiques de l'Association en cohérence avec les statuts et les attentes de la société, en réponse aux besoins des personnes fragilisées.

▀ est composé de personnalités de la société civile, reconnues pour leurs compétences dans des domaines d'intervention de l'Association, et de représentantes de la Congrégation fondatrice de l'Association.

▀ se réunit 6 fois par an.

LES MEMBRES DU CONSEIL

▀ François MERCEREAU :
Président

▀ Isabelle LESAGE :
Vice-présidente

▀ Christian LAPLANE : *Trésorier*

▀ Laurent LE MIERE : *Secrétaire*

▀ Christine CHAPUIS

▀ Gilles DENOYEL

▀ Sœur Anne DESCOUR

▀ Patrick-Charles FRANQUEVILLE

▀ Elsa GENESTIER

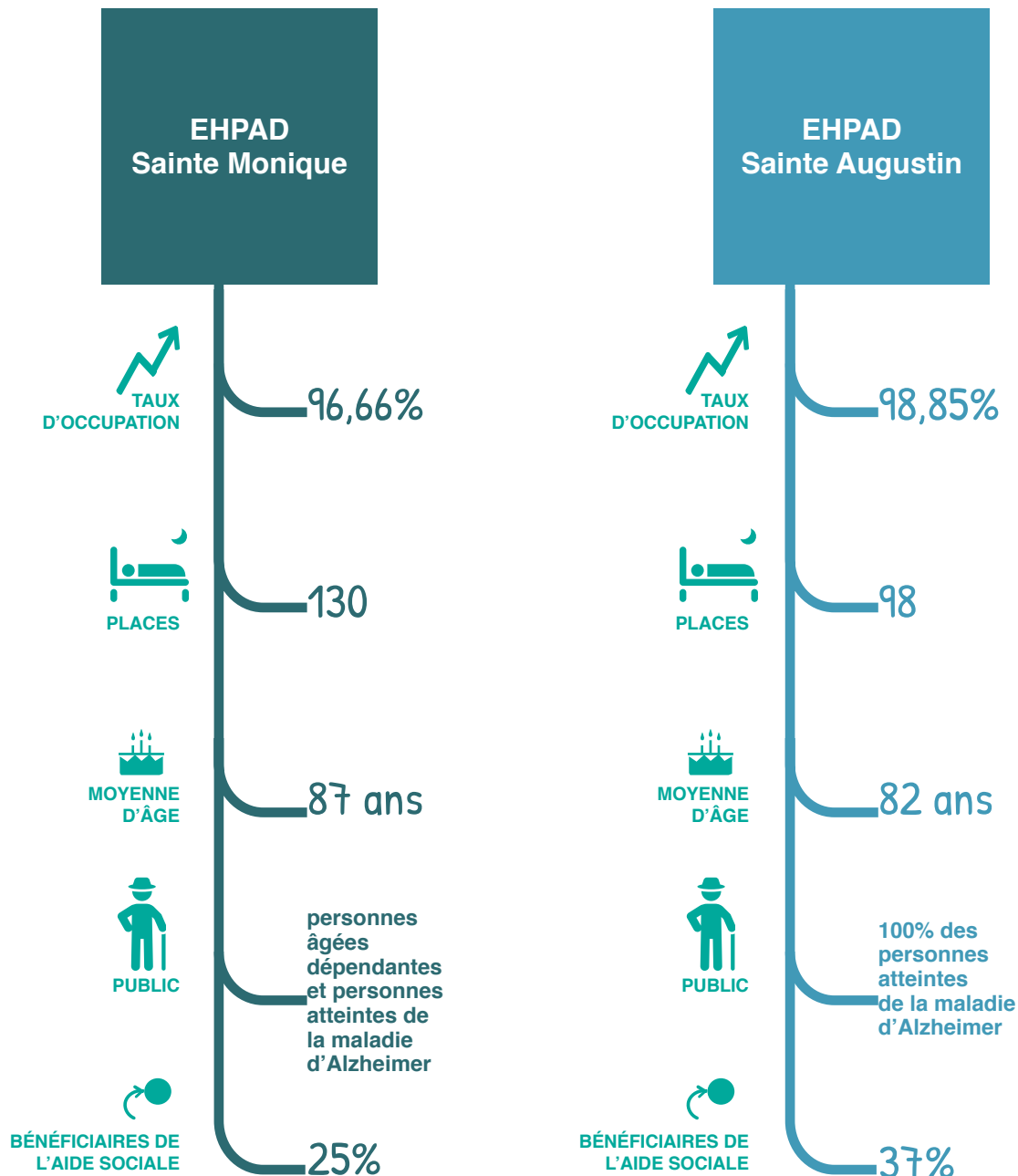
▀ Jean-Paul MILLET

▀ Marie-Laurence PITOIS-PUJADE

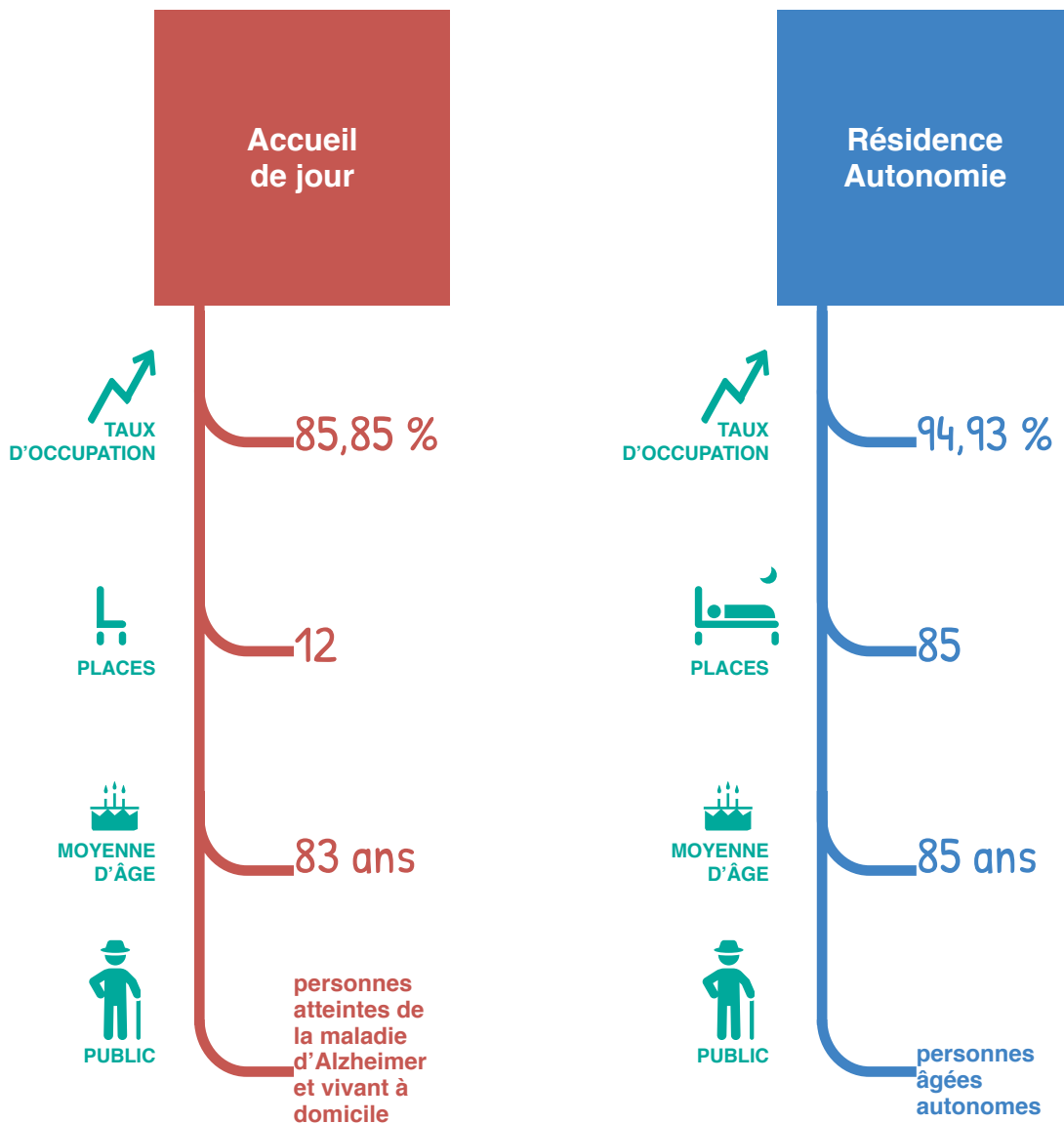
▀ Dr Marie-Sylvie RICHARD

▀ Sœur Catherine SESBOUE

ACCOMPAGNER LES PERSONNES AGEES



ACCOMPAGNER LES PERSONNES AGEES



ACCOMPAGNER LES PERSONNES AGEES

■ BIENVEILLANCE, CONVIVIALITÉ ET BONNE HUMEUR

Par **Sonia TOZALGAN**, *Directrice de la
Maison Sainte Monique*

L'année 2022 a été riche en événements pour l'Association Notre-Dame de Bon Secours, notamment au sein de son EHPAD Sainte Monique. **La bienveillance, la convivialité et la bonne humeur** ont été les maîtres-mots tout au long de cette année.

Le premier événement marquant a été le **changement de direction** :

Sonia Tozalgan a succédé à Nathalie Levasseur en tant que directrice ; Mylène Lausecker à Patricia Lebuffe en tant qu'adjointe de direction ; Nabila Chaouche à Souhila Ait-Sidhoum en tant que cadre de santé.

Nous leur souhaitons une excellente prise de fonction, pleinement confiants dans le dynamisme de cette nouvelle équipe pour mener à bien les nombreux projets de la maison.

2022 à la Maison Sainte Monique

Nous avons également dû dire au revoir à Daniel L'Hermitte, gouvernant pendant plus de 41 ans au sein de l'association. Nous lui souhaitons une retraite bien méritée.

Nous sommes heureux d'annoncer la promotion interne de Samia El Garouge qui, après 23 ans de service en qualité d'aide-soignante au sein de la Maison Sainte Monique, a été promue gouvernante. Nous sommes fiers de son parcours au sein de notre établissement.

En juin dernier, nous avons eu l'honneur d'accueillir la maire du 14^e arrondissement pour **célébrer les centenaires** de l'établissement. Ce fut une journée pleine d'émotion et de joie pour nos résidents, heureux et honorés de pouvoir échanger avec Madame Petit.

Nous avons également célébré le jubilé de Sœur Victorion, qui a offert 70 ans de son existence au service de son prochain. C'est un véritable exemple pour nos équipes, engagées elles aussi pour le bien-être de nos aînés.

“ Nous tenons à remercier l'ensemble de nos salariées, bénévoles et partenaires pour leur engagement au sein de l'EHPAD Sainte Monique et pour leur contribution à la mise en place d'un environnement bienveillant, convivial et empreint de bonne humeur... même derrière le masque ! ”

ACCOMPAGNER LES PERSONNES AGEES

Enfin, nous sommes fiers d'annoncer **la réouverture de l'établissement vers l'extérieur** suite à la crise sanitaire ces deux dernières années, avec le retour de nos intervenants externes et de nos bénévoles.

Accompagner les résidents est tout aussi important pour nous que de soutenir et valoriser nos équipes soignantes en leur permettant de **déployer leurs compétences**. Nous avons donc mis en place les moyens nécessaires pour

donner à nos équipes toutes leurs chances de réussite, notamment en renforçant notre démarche de professionnalisation : 12 salariés sont accompagnés vers une formation diplômante d'aide-soignante et 1 salariée a intégré l'école d'infirmière. Nous sommes convaincus que ces démarches renforceront la qualité de notre accompagnement auprès de nos résidents.■

2022 à la Maison Saint Augustin

■ RETROUVAILLES DE LA LIBERTE

Par Astrid de COMPIEGNE, *Directrice de la Maison Saint Augustin*

2022 a rimé avec **retrouvailles de la liberté!** Les résidents, salariés et proches ont pu retrouver avec joie les événements de la vie avant Covid. Nous avons vécu de belles fêtes comme le carnaval en mars, un barbecue en juin avec tous les résidents et familles sur la terrasse du 3^{ème} étage, la journée Alzheimer en septembre, la fête de Noël et les anniversaires chaque mois en salle polyvalente. Ces événements sont indispensables pour que les résidents et leurs proches puissent se retrouver et partager des moments qui sortent de l'ordinaire.



*Salle Snoezelen
(stimulation multisensorielle)*

ACCOMPAGNER LES PERSONNES AGEES

Les animations et ateliers thérapeutiques se poursuivent avec comme objectifs de créer du lien social, travailler sur les capacités préservées, développer le bien-être et l'estime de soi. L'animatrice art-thérapeute continue de développer ses ateliers ; un cours de cuisine hebdomadaire et un livre de recette ont été mis en place par une psychomotricienne et les résidents ; nos intervenants extérieurs (musicothérapeute, professeur de sport adapté, danseuse orientale, médiation animale) sont toujours présents pour le plaisir des résidents. Les spectacles ont repris un samedi sur deux en salle polyvalente.

Nous avons laissé la Covid « derrière nous » en convenant avec le Conseil de la Vie Sociale de l'établissement, en septembre, de supprimer le port du masque et de ne le remettre qu'en cas d'épidémie. Les résidents étaient heureux de **retrouver les sourires et expressions sur le visage** des soignants et de leurs proches. Les gestes barrières sont toujours de mise et les vaccinations se poursuivent.

L'apaisement des mesures sanitaires nous a permis de **renouer le lien avec les familles** en organisant des « apéros des familles », en ayant un dialogue constructif avec le Conseil de la Vie Sociale et en partageant des événements festifs. Il est important de rétablir le climat de confiance qui avait pu être mis à mal par la crise sanitaire et la médiatisation d'EHPAD défailnants. Nous expliquons aux familles nos choix d'accompagnement, toujours guidés par



un objectif de bienveillance. Enfin, les familles ont pu assister en 2022 aux groupes de parole « Accompagner son proche en EHPAD » animés par une psychologue.

Pour les résidents qui n'ont pas la possibilité d'avoir des visites régulières, nous avons renouvelé notre partenariat avec Unis-Cité qui missionne durant un an **des jeunes en service civique**. Nous avons ainsi accueilli quatre jeunes deux fois par semaine pour accompagner les résidents lors d'une balade, jouer à des jeux de société, les initier à la Wii ou partager une conversation.

Les équipes ont continué à se former tout au long de l'année. Certaines sont parties en **formation bienveillance**, d'autres en **formation Snoezelen** (stimulation par le sens pour apaiser le corps et l'esprit), sans oublier les formations obligatoires telles que la sécurité incendie et les premiers secours.

ACCOMPAGNER LES PERSONNES AGEES

En 2022, 4 soignantes se sont formées pour devenir **ASG (assistante de soins en gérontologie)**. Cette formation est précieuse pour accompagner les résidents accueillis à Saint Augustin. Elle permet de connaître de nouvelles approches de soin et d'animation dédiées aux personnes ayant des troubles cognitifs.

Au printemps 2022, équipes et résidents se sont mobilisés pour un grand ménage de printemps ! 7 ans après l'ouverture de l'établissement, il était temps de trier, jeter, ranger les espaces afin de créer de nouvelles salles telles qu'une salle esthétique, une salle dédiée au sport ou des salles d'activités. A la même période, nous avons fêté **le départ d'Anne-Estelle Tellier** après 6 ans comme directrice de l'établissement. Avec le même enthousiasme qu'elle avait insufflé, elle a été **remplacée par Astrid de Compiègne** qui était adjointe de direction, remplacée elle-même par Anne-Claire Lefevre qui a pris les fonctions d'adjointe en mai dernier.

Comme dans beaucoup d'établissements du secteur médico-social, Saint Augustin rencontre **des difficultés dans le recrutement d'infirmier(e)s**. Deux postes sont toujours vacants mais heureusement comblés par des vacataires présents régulièrement qui connaissent bien les résidents et leur entourage.

La fin d'année a vu le lancement d'un projet important pour l'association : **une lingerie mutualisée** entre l'EHPAD Saint Augustin et l'EHPAD Sainte Monique. Cette mutualisation nous a permis d'avoir du **matériel plus efficace** sans impacter l'organisation du linge dans l'établissement.

“ Accompagner les résidents jusqu'au bout, dans une fin de vie digne et naturelle. ”

Enfin, au vu de l'actualité législative, l'association et l'EHPAD orientent les formations et réflexions sur les **sujets de la fin de vie et des soins palliatifs**. Notre partenariat avec Visitatio (association de soutien médical et humain auprès des personnes malades ou en fin de vie) se renforce chaque jour pour accompagner les résidents jusqu'à bout, dans une fin de vie digne et naturelle. ■



ACCOMPAGNER LES PERSONNES AGÉES

2022 à la Résidence autonomie

Par Nadège SILBANDE, Directrice adjointe de la Résidence Notre-Dame de Bon Secours

Cette année, la Résidence a été particulièrement marquée par la motivation des résidents à participer à l'organisation et à la vie de l'établissement.

■ DES RÉSIDENTS AU TOP!

Certains résidents prennent ainsi l'initiative de mener eux-mêmes à bien des activités ou projets. Cela encourage et ouvre la voie à d'autres et apporte un soutien inestimable à l'équipe de la Résidence. Un groupe « ameublement », formé de résidents et de salariés, a fait aboutir plusieurs projets comme le renouvellement des chaises en salle à manger et dans le salon d'activité. Grâce à ce collectif, les kitchenettes ont également fait peau neuve avec succès : plus adaptées, elles répondent aux attentes de résidents. 12 de nos kitchenettes ont d'ores et déjà été réalisées. Grâce à la souplesse d'intervention de notre artisan, nous pouvons adapter le rythme de nos réalisations aux disponibilités des résidents.



Le groupe de jardinage a été un véritable succès, avec des résidents qui ont pris en main les abords verdoyants de la Résidence. Les membres du groupe sont bien organisés et sont force de proposition auprès de la direction : on peut déjà admirer le travail fourni.

Enfin, en étroite collaboration avec certains résidents, l'équipe administrative a procédé à la mise à jour de différents documents administratifs tels que le contrat de séjour, le règlement de fonctionnement et le livret d'accueil.

■ UNE RESIDENCE À L'ÉCOUTE DE SES AINÉS

Nous avons mis à jour notre offre de services. Nous proposons désormais un ménage tous les 15 jours à nos résidents, plutôt qu'une fois par mois. Cette initiative a été très bien accueillie par la majorité de nos résidents, qui y voient une aide précieuse.

Comme toujours, nous avons organisé de nombreuses activités pour les résidents : un forum des animations a été lancé, où les résidents ont pu découvrir les activités proposées mais surtout échanger avec les intervenants, ce qui a favorisé une meilleure fréquentation.

Une sortie à Giverny a été organisée pour marquer la fin de l'été, de même qu'une sortie de fin d'année en croisière sur la Seine, où les résidents ont savouré douceur de vivre et délicieux moments.

ACCOMPAGNER LES PERSONNES AGÉES



Par ailleurs, touchées par la situation en Ukraine, des résidentes ont organisé une collecte de dons envers les habitants sinistrés, à laquelle les résidents ont répondu présents.

Après l'installation du chauffage urbain en 2021 et afin de répondre à la demande des résidents d'une facturation au réel, des compteurs individuels d'eau chaude et de chauffage ont été installés dans les studios.

ICI, ON BOUGE LES LIGNES

Suite à la crise sanitaire de 2020/2021, la Résidence a grandement souffert du manque de demandes d'admission. Nous avons donc décidé de transformer en 2022 deux studios en hébergements temporaires. Un partenariat a été établi avec le Groupe hospitalier Paris Saint Joseph pour recevoir des patients en sortie d'hospitalisation et dont le domicile se trouve en province voire en outre-mer. Cela permet à ces personnes d'être dans un environnement favorable tout en restant proches de l'hôpital pour d'éventuels soins ou examens post-opératoires. Ces studios accueillent également des personnes âgées vivant à domicile mais souhaitant vivre quelque temps en résidence autonome pour y découvrir la vie en collectivité et les services et mieux préparer leur avenir.

UNE ORGANISATION À LA POINTE!

La Résidence a acquis un nouveau logiciel de facturation. Bien que son utilisation ait été difficile au début, l'équipe s'est adaptée et l'utilisation s'améliore au fil du temps.

Au niveau des ressources humaines, nous avons vu le départ de Ludovic Duriez, notre technicien, remplacé par Serge Estaque Mauron. Les résidents et l'équipe se sont réjouis de l'arrivée d'une seconde infirmière, Arooj Safdar, qui succède à Nathalie Roulleau, partie en retraite bien méritée. En outre, durant l'absence momentanée de la directrice adjointe, un intérim de direction a été assuré par Noémie Dufour, psychologue à l'EHPAD Sainte Monique, qui a été très appréciée des résidents.

L'évaluation interne de l'établissement a été adressée à la Ville de Paris et nous attendons leurs suggestions pour continuer à améliorer nos services.

DE NOUVEAUX VOISINS

2022 a été l'occasion de voir arriver de nouveaux voisins rajeunissant considérablement la moyenne d'âge du bâtiment ! Le groupe Coallia, qui s'est installé au rez-de-chaussée, accueille et abrite des femmes et leurs bébés sortant de la maternité Notre-Dame de Bon Secours du Groupe hospitalier Paris Saint Joseph. Ces nouveaux arrivants ont suscité l'émerveillement de nos résidents. La cohabitation se renforce avec le temps pour créer, nous l'espérons, des liens solides entre tous. ■

ACCOMPAGNER LES PERSONNES AGÉES

2022 à l'Accueil de Jour

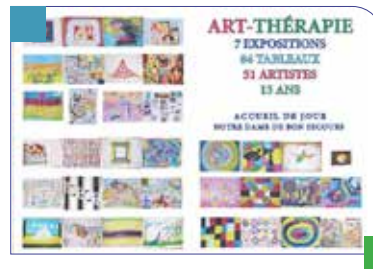
Par Maud LAVERGNE, *Coordinatrice de l'Accueil de Jour*

Après plusieurs années marquées par la crise sanitaire, l'Accueil de Jour a retrouvé son fonctionnement classique en 2022. D'assouplissements en assouplissements, l'activité est progressivement revenue à la normale, pour le plus grand bonheur des personnes accueillies ainsi que celui des équipes. La **levée de l'obligation du port du masque** a été une grande satisfaction pour tous.

Au centre Notre-Dame de Bon Secours, les journées sont rythmées par les activités organisées : art-thérapie, musicothérapie, sport adapté... Chaque groupe porte une dynamique propre, encouragée par l'équipe thérapeutique présente quotidiennement.

Les retrouvailles hebdomadaires sont importantes pour les accueillis. Lors des Conseils de la Vie Sociale, les personnes accueillies expriment largement leur **satisfaction de fréquenter ce lieu**. En 2022, vingt-sept nouvelles personnes ont choisi de rejoindre l'Accueil de Jour afin de partager les activités proposées.

Les groupes accueillis ont retrouvé des effectifs comparables à l'avant crise sanitaire. Le groupe « Nomade », proposant des activités au domicile des personnes, a connu plus de difficultés pour atteindre les objectifs d'activité fixés par l'Agence Régionale de Santé et la Ville de Paris. Pour cette raison, l'autorisation accordée pour cet accueil expérimental n'a pas été renouvelée



par les autorités et l'accueil Nomade a pris fin en décembre 2022.

Le taux d'occupation cumulé de l'Accueil de Jour classique et de l'Accueil de Jour Nomade est de 86% en 2022 soit un peu plus de dix personnes par jour. Cette **activité soutenue** confirme l'excellente réputation du centre Notre-Dame de Bon Secours : bravo à toute son équipe !

Quelques événements marquants de l'année...

Retour sur quinze années d'art thérapie à l'Accueil de Jour

En juin 2022, les accueillis et les équipes du centre ont retrouvé Ariane Walker, art thérapeute qui est intervenue à l'Accueil de jour pendant quinze ans et désormais retraitée. Elle est revenue les bras chargés des livres édités suite aux sept expositions sur son travail auprès des personnes du centre. La présentation du livre fut un moment convivial pendant lequel les accueillis et leurs proches ont pu s'exprimer et rendre hommage au travail réalisé sous le regard bienveillant d'Ariane Walker. Des exemplaires sont disponibles gratuitement à l'Accueil de Jour. ■

ACCOMPAGNER LES PERSONNES AGEES

Journée mondiale de la maladie d'Alzheimer

La journée mondiale de la maladie d'Alzheimer a lieu chaque année le 21 septembre. En 2022, la journée fut marquée par le tournage à l'Accueil de Jour d'une vidéo réalisée par le Ministère de la Santé et des Solidarités. L'objectif de cette vidéo était double : communiquer autour de la maladie afin qu'elle soit mieux comprise et

acceptée et faire connaître l'accompagnement en accueil de jour et ses bénéfices pour les personnes ainsi que leur entourage. Les résidents et les équipes ont été très heureux de prendre part à ce projet. La vidéo a été diffusée sur les réseaux sociaux et est visible sur le site internet de l'association.

■ Témoignages d'intervenants

Mariateresa Toscano, musicothérapeute, présente l'atelier qu'elle a mis en place en 2022 au centre :

« La première partie, « Plaisir en-chanté », est un travail sur la respiration suivi d'un échauffement corporel et vocal, d'improvisation sous forme de jeux (onomatopées, imitations...) et d'un répertoire de chansons. Il est proposé pour communiquer ses émotions, stimuler la mémoire, créer un lien social, aider à la détente et la relaxation. Dans un deuxième temps, le travail musical « Rythme au cœur » introduit des percussions sur des séquences rythmiques afin de stimuler la mémoire à court terme, les facultés cognitives et affectives, aider à réduire la fréquence cardiaque, améliorer les mouvements et entretenir la flexibilité mentale à partir d'une mobilisation corporelle rythmique. »

Gaëlle Lepeyre, art thérapeute, raconte :

« Mes ateliers sont conçus dans l'optique de susciter l'établissement de liens sociaux, de favoriser l'épanouissement de la créativité, et l'émergence des ressentis. Durant ces instants conviviaux, le processus créatif offre une grande latitude à la conversation et à l'acte de création. La philosophie qui guide mes ateliers repose sur des valeurs essentielles telles que la bienveillance, l'écoute, le renforcement des liens sociaux, ainsi que la suppression de tout jugement. »



ACCOMPAGNER LES PERSONNES HANDICAPEES

Le CMPP

Centre médico-psycho-
pédagogique
Giordano Bruno



Lieu de
consultation
pluridisciplinaire



298
enfants suivis en 2022



75%
d'enfants entre 7 et 15 ans

63%
de garçons

71%
habitant le 14^e arrondissement
ou un arrondissement voisin

Le FAM

Foyer d'accueil
médicalisé
Sainte Geneviève



99,96%
de Taux d'occupation



66
Places



55 ans
de Moyenne d'âge



Public :
Personnes cérébro-lésées



Durée moyenne de séjour :
4 ans et 8 mois

ACCOMPAGNER LES PERSONNES HANDICAPÉES

2022 au FAM Sainte-Geneviève

Par Anne-Marie TREBULLE, *Directrice du FAM Sainte Geneviève*

Si l'année 2022 a été très stable pour les résidents (nous n'avons eu qu'un seul décès à déplorer, et donc une seule admission), elle a été riche de changements au sein des équipes de direction du FAM Sainte Geneviève.

Après la **confirmation au poste de directrice d'Anne-Marie Trébulle**, qui remplaçait Juliette Lourdin depuis 2 ans, l'équipe de direction s'est étoffée avec plusieurs créations ou transformations de poste.

Le poste **d'adjoite de direction** a été confié à Mathilde Burbot, en remplacement de Margarida Lopes, cadre administrative et financière dont le poste a été relocalisé au siège.

La création d'un poste de **cadre socio-éducatif** a permis le recrutement de Justyna Gacek. Celle-ci s'est vue confier la mission de coordonner l'équipe socio-éducative et de la compléter, suite aux départs de quelques professionnels, mais aussi de travailler à l'ouverture du FAM vers l'extérieur.

Dans cette optique **d'ouverture vers l'extérieur**, nous avons pu débiter un partenariat avec des résidentes de la Résidence autonomie qui viennent bénévolement animer des activités au FAM. Nous avons également commencé des rencontres avec d'autres FAM du 14ème pour permettre aux résidents qui le souhaitent des échanges autour de défis sportifs, de goûters partagés ou de discussions sur une lecture qui les a particulièrement intéressés.

Les différentes équipes du FAM ont poursuivi leurs propositions d'activités thérapeutiques et ludiques dans le but de maintenir les acquis des résidents, d'améliorer leurs fonctions cognitives et de majorer leur autonomie.

Des conventions avec de **nouveaux partenaires** ont également été signées, notamment pour du vélo adapté et des ateliers de théâtre.

ACCOMPAGNER LES PERSONNES HANDICAPEES

Pour les équipes, la mise en place de courtes **formations internes hebdomadaires** a permis de poursuivre la sensibilisation aux problématiques rencontrées au FAM.

Qu'il s'agisse d'évoquer la gestion des troubles du comportement, de comprendre les spécificités des prises en charge pour chaque métier, de présenter les avancées du projet d'établissement ou de discuter d'autres projets, la sacralisation de ce temps dédié devrait, à terme, permettre un enrichissement continu des pratiques professionnelles.

Par ailleurs, la politique de formation a été poursuivie. Les nouveaux professionnels se voient proposer les **journées de formation du CRFTC** (Centre Ressources Francilien du Traumatisme Crânien) ainsi que, cette année, une **formation Snoezelen** (stimulation par le sens pour apaiser le corps et l'esprit) et des **formations à la vie affective et sexuelle**, sans parler des formations individuelles demandées lors des entretiens annuels.

Enfin, suite à l'actualité législative, comme les autres établissements de l'Association le FAM a mené des réflexions sur les **sujets de la fin de vie et des soins palliatifs**. En partenariat avec l'Association Visitatio-Voisins et Soins (association de soutien médical et humain auprès des personnes malades ou en fin de vie), des temps d'informations ont été proposés aux familles et aux professionnels. Plusieurs résidents ont été accompagnés par Visitatio dans cette période délicate de leur fin de vie. Cet accompagnement sur le long terme est un plus indéniable tant pour les résidents concernés que pour leurs proches et les professionnels. ■



ACCOMPAGNER LES PERSONNES HANDICAPEES

2022 au CMPP Giordano Bruno

Par le Dr Catherine FOUQUES, *Médecin directeur*, et Fanny REATE, *Responsable administrative du CMPP*

En premier lieu, saluons la nomination au 1er novembre de **Fanny Reate au poste de Responsable administrative** en remplacement de Nathalie Dupont. Ce changement marquant avait été préparé de longue date, survenant au terme de deux ans pendant lesquels Fanny Reate a su concilier son poste d'assistante sociale avec la préparation du CAFERUIS (diplôme d'encadrement) et une prise en responsabilité progressive. Un changement majeur opéré tout en douceur donc !

Le renouvellement de l'équipe a été marqué également par **l'arrivée d'un 4^{ème} médecin** à temps partiel, venant ainsi étoffer l'équipe médicale, ce qui constitue en soi une performance en cette période de disette médicale, et particulièrement dans le secteur de la pédopsychiatrie.

En revanche, le départ programmé de notre unique orthophoniste n'a pu être remplacé faute de candidats, privant ainsi le CMPP d'une compétence précieuse, hélas de plus en plus rare en institution.

Par ailleurs, des **psychologues** nous ont quittés pour partir en retraite, **remplacés par de plus jeunes collègues**, néanmoins expérimentés. Dans ce mouvement, l'équipe de psychodrame s'est entièrement renouvelée, avec un nouveau meneur de jeu et de nouveaux cothérapeutes.

La Covid n'a pas épargné le CMPP en 2022, frappant surtout en janvier et février, à la fois nos jeunes patients et l'équipe soignante. Malgré ce début d'année avec une activité en berne, le **travail de tous** a permis d'atteindre quasiment le nombre d'actes demandé par l'Agence Régionale de Santé. Soulignons aussi que, malgré la Covid, toute l'équipe s'est mobilisée pour assurer à nos patients une **prise en charge à 100% présentielle**.

La mise en place progressive du **dossier informatisé** est venue bouleverser les habitudes, exigeant de constantes adaptations tout en soulevant de légitimes inquiétudes concernant la confidentialité et l'exposition au risque de cyberattaque. Cela a nécessité un changement de logiciel et une formation de toute l'équipe, à commencer par le secrétariat qui a dû faire face à un surcroît de travail transitoire. In fine, c'est bien sûr un gain de temps et d'efficacité qui est attendu d'une évolution qui s'avère aujourd'hui incontournable.

Enfin de **nouvelles médiations** ont été proposées à nos patients avec la mise en place d'autres groupes thérapeutiques : groupe conte, groupe autonomie (avec, pour la première fois, une activité s'ouvrant sur l'extérieur en prenant place dans la ville), groupe de paroles pour adolescents. Cette dynamique marquée du **travail thérapeutique groupal** est venue renforcer les liens et la cohésion au sein de l'équipe qui aborde 2023 sous les meilleurs auspices. ■

SOUTENIR LES AIDANTS

2022 à la Plateforme d'Accompagnement et de Répit pour les aidants

Par Margot PALACCI, *Coordinatrice de la Plateforme*

La Plateforme d'Accompagnement et de Répit (PFR) est un dispositif dédié aux aidants, ces personnes qui accompagnent au quotidien et à domicile un proche en perte d'autonomie. Elle a donc pour spécificité de s'adresser non pas au proche aidé mais à celui qui l'aide au quotidien.

Initialement réservée aux aidants ayant un proche présentant une maladie d'Alzheimer, la plate-forme est aujourd'hui destinée à soutenir **tout aidant ayant un proche en perte d'autonomie** résidant à son domicile.

Cette année, ce sont ainsi **376 aidants** qui ont bénéficié d'une ou plusieurs des prestations proposées.

■ Focus sur l'après-crise sanitaire

Nous constatons que la PFR a reçu **plus de nouvelles demandes** que les années précédentes et a été en contact avec un nombre total d'aidants supérieur, ce qui peut s'expliquer par l'enrichissement de l'offre de la PFR et par l'allègement progressif des restrictions sanitaires.

■ Renforcement des dispositifs existants

Sur l'année 2022, la PFR a été en mesure d'adapter un certain nombre de dispositifs :

➤ Renfort du dispositif de **cousinage** : le cousinage (appelé également relayage) est un dispositif de répit innovant. Il s'agit d'offrir aux aidants une palette de « temps libéré » important, leur permettant de s'absenter plusieurs jours tout en sachant leur proche accompagné 24h/24, et cela dans leur environnement familial (à domicile). Ce relais peut aller de 2 à 14 jours dans l'année par famille. En 2022 nous avons pu accompagner 22 aidants dans ce dispositif, pour un total de 225 jours de cousinage.

➤ Renfort du **soutien psychologique** individuel : le budget et les orientations ont été renforcés pour arriver à 50 aidants accompagnés lors de 221 entretiens (en cabinet, à domicile ou par téléphone).

➤ Renfort des séances de **shiatsu** : séances individuelles pour les aidants, ou en duo avec leur proche aidé.

➤ Reprise des **séjours vacances** : 3 séjours en 2022 pour 20 binômes aidants/aidés.■

SOUTENIR LES AIDANTS



■ Création de nouveaux dispositifs

En plus des dispositifs renforcés, d'autres ont vu le jour en 2022 :

- Groupe de sophrologie
- Groupe de parole
- Nouveau séjour vacances aidants/aidés.

“ Soutenir tout aidant ayant un proche en perte d'autonomie à domicile ”

■ Actions de communication auprès des aidants

En 2022, enfin, la PFR a souhaité augmenter sa contribution à des actions destinées au grand public, de manière à améliorer la lisibilité des ressources existantes. Citons par exemple :

- La participation aux Forums des seniors des 13^{ème} et 14^{ème} arrondissements, afin d'aller à la rencontre des habitants du territoire de la PFR NDBS.
- La création de deux évènements thématiques, à l'initiative de la PFR :

Une après-midi thématique sur **l'habitat et les aides techniques** : visite d'un appartement témoin, intervention d'une ergothérapeute...

Une matinée conviviale proposée dans le cadre de **la Journée nationale des aidants** le 6 octobre, en collaboration étroite avec la M2A Paris Sud : ce sont près de 33 aidants et 37 professionnels qui ont pu bénéficier de stands d'information (sur l'allocation personnalisée d'autonomie, les associations de bénévoles...), d'ateliers corporels/bien-être (shiatsu, tai-chi, socio-esthétique, hypnose, ...), et d'échanges conviviaux tout au long de la matinée. ■

PARTAGER DES PROJETS COLLECTIFS

2022 au Petit café

Par Mickaël PELLE, *Animateur du Petit café*

Le Petit café est un espace de convivialité au cœur du site de Notre-Dame de Bon Secours, ouvert à tous les résidents du site, à leurs visiteurs et aux habitants du quartier. Générateur de lien social, c'est un **point de rencontre entre les établissements et la ville**, dans un grand brassage des générations et des publics.

Grâce à des partenariats avec le secteur associatif local, le café est ouvert sur son environnement et offre un lieu chaleureux pour des personnes, souvent âgées, parfois isolées à domicile. L'animateur du café, chargé d'animer ce lieu avec l'aide d'un volontaire du service civique, a comme missions principales de repérer les personnes les plus fragiles en raison de leur isolement social, de l'avancée en âge, de leur handicap, des premiers symptômes d'une maladie neurodégénérative... et de **se rendre disponible et à l'écoute**.

L'année 2022 fut une année dynamique en termes de projets. Une année où le projet du Petit Café a pu se stabiliser : sortie de la crise sanitaire, mise en place d'ateliers affichant pour la plupart complet.



A partir du mois de janvier les usagers ont pu bénéficier des activités suivantes, à titre gratuit grâce aux subventions dont bénéficie le café :

- **Ateliers** : yoga, aquarelle, qi gong, création de marionnettes, informatique, couture, bio-danza (danse)... À ce jour, un seul atelier n'a pas véritablement réussi à trouver son public : il s'agit de l'atelier informatique. Une réflexion sera menée en 2023 pour adapter encore davantage cet atelier aux besoins des participants.

- *Maintien de l'autonomie des seniors* : atelier « bien dans mon assiette » (cuisine en groupe avec une diététicienne), atelier mémoire, groupe de parole...

- *Événements* : brocante, concerts, spectacles (par des humoristes, par des seniors de la Résidence autonomie Les Arbustes), expositions par des artistes du quartier...

“ « Grâce à ces nombreuses activités, le Petit café est devenu en 2022 un véritable point de repère pour les habitants du quartier. » ”

En 2022 en effet, nous avons voulu proposer différents spectacles pour faire se rencontrer le plus grand nombre de personnes : aussi bien des habitants du quartier que des résidents des structures de l'association. Ces événements ont eu un franc succès et ont été relayés dans la newsletter de la Mairie du 14^{ème} arrondissement.

Grâce à ces nombreuses activités, le Petit café est devenu en 2022 un véritable **point de repère** pour les habitants du quartier.

Pour l'année 2023, nous souhaitons continuer sur une dynamique forte en développant des ateliers collectifs permettant aux personnes isolées de retrouver du **lien social** :

➤ Travailler sur l'accès à la culture, en proposant davantage de spectacles vivants (humour, danse, performances, musique)

➤ Proposer aux habitants du quartier un rendez-vous mensuel autour d'activités manuelles et créatives

➤ Inviter les bénéficiaires à s'impliquer dans la démarche collective du Petit Café, en animant eux-mêmes des ateliers bénévoles ponctuels, à l'instar de deux bénévoles qui ont animé cette année des ateliers aquarelle et couture. ■



TRAVAILLER À Notre-Dame de Bon Secours



Par Julie BENICHOU, *Responsable Ressources Humaines*

Depuis plusieurs années, l'association s'efforce de promouvoir **la qualité de vie et le bien-être au travail** des salariés.

Au-delà des actions déjà existantes visant à concilier vie privée et vie professionnelle ou à favoriser la santé au travail des salariés (télétravail, planification des réunions à l'avance, possibilité de bénéficier d'horaires aménagés le jour de la rentrée scolaire, prévention des troubles musculosquelettiques, ateliers santé-nutrition...), l'association a souhaité renouveler les deux événements inaugurés en 2021 : la Journée Qualité de Vie au Travail (QVT) et la Journée d'Intégration, sous un format un peu différent.

La journée qualité de vie au travail

Programme détente cette année pour la **Journée « QVT »** qui s'est tenue en juin : farniente, chaises longues, ping-pong, badminton, babyfoot, jeux d'eau, musique et espace dansant, cocktails et friandises...

La journée d'intégration

La **Journée d'Intégration** réalisée le 28 novembre 2022 a permis d'accueillir les nouveaux salariés dans une ambiance festive et conviviale.

Après une présentation de l'association par le directeur général puis de chaque établissement par les directrices, les nouveaux salariés ont pu lier connaissance en participant à un quizz puis un « blind test » (quizz musical).

Les nouveaux collaborateurs ont visité chaque établissement de l'association et poursuivi leurs échanges autour d'un goûter qui a mis fin à cette journée.

Ces événements ont une nouvelle fois connu un franc succès.



Les actions du CSE

Pour compléter les actions menées par l'association, le Comité Social et Economique participe à la qualité de vie au travail des salariés en organisant de nombreux événements.

Au printemps 2022, le CSE a ainsi convié l'ensemble des salariés à un grand barbecue sur le site.

Pour fêter Noël, le CSE a également organisé une grande soirée dansante animée par un DJ. De nombreux lots à gagner ainsi qu'un excellent buffet étaient prévus.

Grâce au CSE, les salariés peuvent également bénéficier de nombreux avantages : chèques-vacances, chèques-cadeaux, tickets cinémas à tarifs préférentiels etc.

Nous sommes très reconnaissants aux membres du CSE et à Mme Deak, ancienne secrétaire générale de l'association désormais bénévole, pour leur dévouement au service de leurs collègues tout au long de l'année. ■

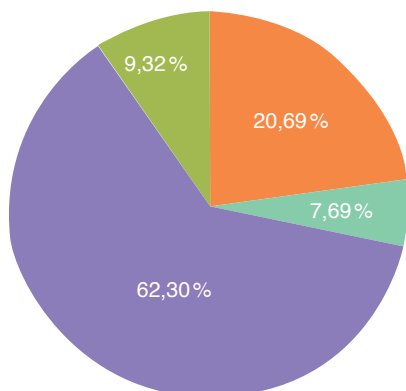
“ L'association, soucieuse du bien-être de ses collaborateurs, poursuivra ses actions en 2023 et s'attellera à en créer de nouvelles dans l'objectif d'attirer et de fidéliser les salariés mais également d'améliorer le bien-être des personnes que nous accompagnons au quotidien. ”

GÉRER LES RESSOURCES FINANCIÈRES

Par Véronique DELOUME, *Responsable Administrative et Financière*

■ INVESTISSEMENTS 2022 :

Le montant des investissements dans les établissements en 2022 s'élève à : **327 K€.**



- Installation générales et agencements
- Matériel informatique et logiciels
- Matériel de soin et de bureau, mobilier
- Travaux de sécurité et installations complexes

■ COMPTE DE RÉSULTAT 2022

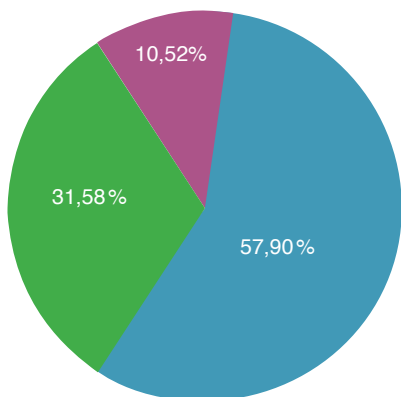
PRODUITS	Réalisé en 2022
Produits de la tarification	22 139 023 €
Autres produits relatifs à l'exploitation	3 587 752 €
Produits financiers et non encaissables	668 331 €
TOTAL PRODUITS	26 395 106 €

CHARGES	Réalisé en 2022
Dépenses affrentes à l'exploitation courante	3 313 145 €
Dépenses afférentes au personnel	17 072 592 €
Dépenses afférentes à la structure	6 167 458 €
TOTAL CHARGES	26 553 195 €

Résultat comptable : -158 K€

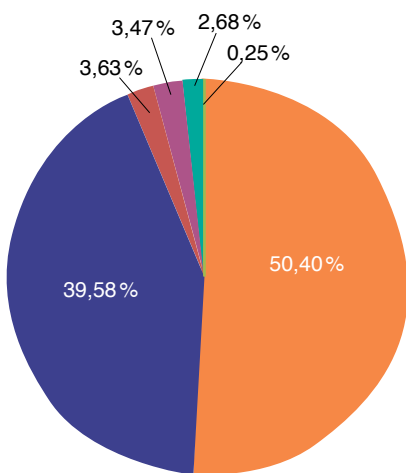
GÉRER LES RESSOURCES FINANCIÈRES

■ RÉPARTITION DU BUDGET PAR SECTEURS



- Personnes âgées (EHPAD, Accueil de jour, Plateforme de répit)
- Personnes en situation de handicap (FAM, CMPP)
- Gestion propre (Résidence autonomie, Siège)

■ RÉPARTITION DES RECETTES PAR NATURE



- Dotation de l'assurance maladie
- Facturation des usagers
- Frais de siège
- Subventions et reprises sur provisions
- Produits d'activités annexes
- Cotisations, dons et produits financiers

Préparer l'avenir

Trois chantiers mobiliseront l'association dans les prochains mois.

Premièrement, l'amélioration continue des conditions d'accueil pour les résidents.

Le chantier de modernisation de l'EHPAD Sainte Monique se poursuit afin qu'en 2025, l'ensemble de nos établissements soient neufs ou rénovés, tandis que s'ouvre un nouveau chantier : la création d'une cuisine centrale au sous-sol de la Résidence autonomie, capable de servir en liaison chaude 800 repas par jour à compter de 2024.

Deuxièmement, la prévention des troubles musculosquelettiques chez les professionnels.

En partenariat avec la Caisse régionale d'assurance maladie, notre Service Ressources Humaines identifie les situations de travail à risques et les leviers pour les faire évoluer (formation, achat d'équipements, réorganisation des postes...). Ce travail est conduit en lien avec le Comité Social et Economique (CSE) dont les membres seront renouvelés en juin 2023 : l'association remercie vivement l'équipe actuelle pour son engagement et son esprit constructif tout au long du mandat.

Troisièmement, un plan d'actions pour renforcer l'accompagnement de la fin de vie.

La formation des personnels soignants aux soins palliatifs est le thème prioritaire de notre plan de formation 2023, formation assurée par la Maison médicale Jeanne Garnier et complétée par l'expertise précieuse de l'association Visitatio, dont les professionnels et bénévoles sont le pilier de notre démarche palliative.

Ces trois chantiers seront portés par les équipes de direction, responsables de service et salariés des établissements et du siège, auxquels j'adresse **tous mes remerciements pour leur engagement.**

François-Xavier
LEJEUNE
Directeur Général



Association

NOTRE-DAME DE BON SECOURS

68, rue des Plantes • 75014 PARIS

01 40 52 40 50

contact@ndbs.org

www.ndbs.org

